

Inversion du processus de dégradation d'une TBV de la rivière Mékrou à Yakabissi dans la commune de Kouandé (sous bassin Mékrou/Bassin Niger)



Rachel ARAYE KPANOU
Assistante Technique au Partenariat National
de l'Eau du Bénin (PNE-Bénin)

Splendid Hotel. 28,29,30 Novembre 2023, Ouagadougou, Burkina Faso

Plan de présentation

1. Problématique
2. Objectifs
3. Mise en œuvre et mesures prises
4. Résultats atteints
5. Leçons apprises

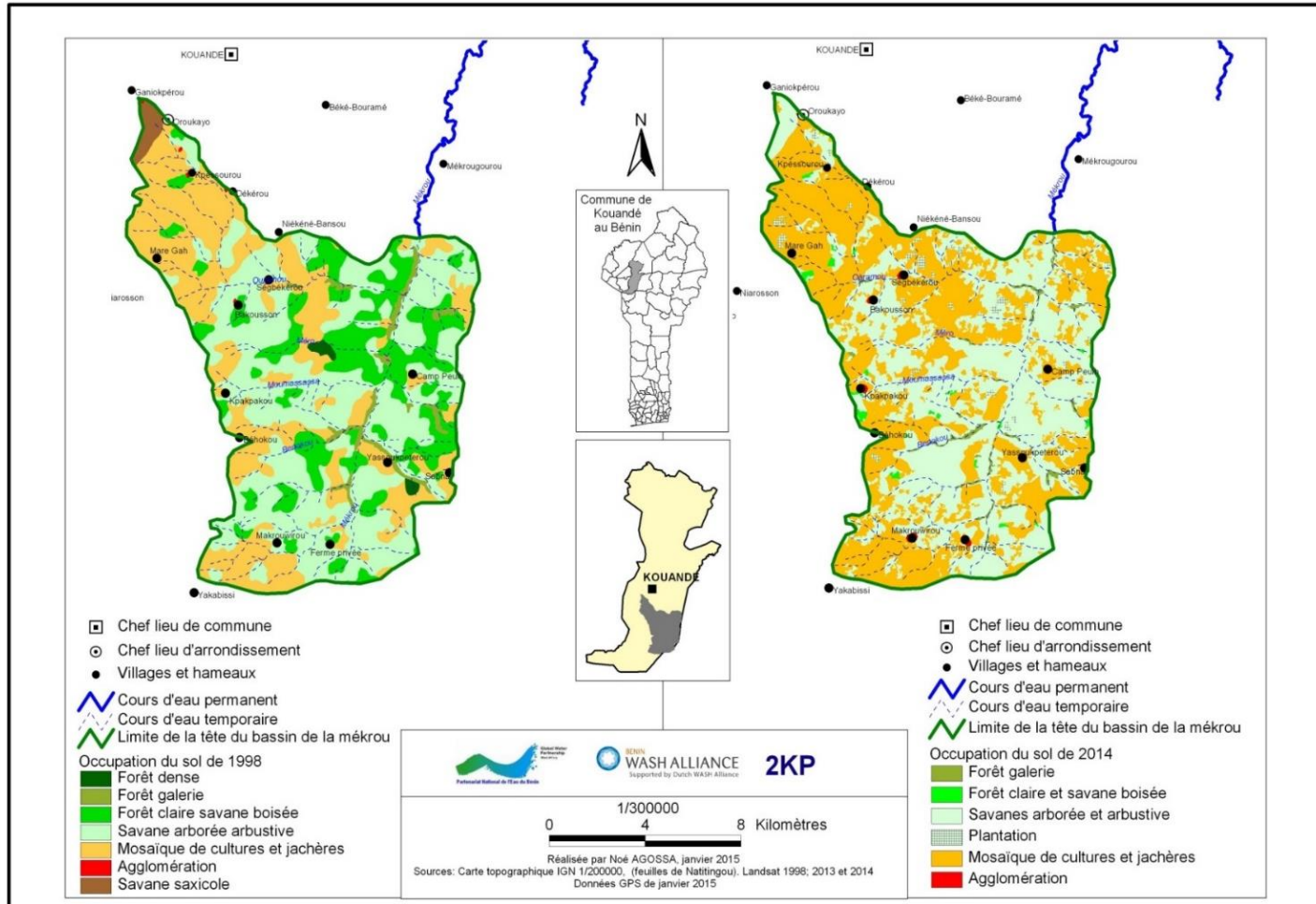
Problématique

- Les Têtes de Bassins Versants (TBV) représentent pour l'ensemble du bassin hydrographique un capital hydrologique important car, ce sont des zones de source où les écoulements dans les différents bassins prennent leur naissance.
- La rivière Mékrou, est un cours d'eau partagé par le Bénin, le Burkina-Faso et le Niger et dont les TBV se trouvent au Bénin.
- Une étude diagnostique réalisée par le Partenariat National de l'Eau du Bénin (PNE-Bénin, 2012) a montré qu'au niveau d'une TBV « Makrou Wirou » à Yakabissi dans la commune de Kouandé, un processus de dégradation des ressources naturelles connexes à la ressource en eau était en cours, hypothéquant l'alimentation du réseau hydrographique.

Problématique

□ L'analyse diachronique de l'occupation des sols sur une période de quinze d'années a révélé **une forte régression du couvert végétal** laissant place à une mosaïque de cultures, de jachères et de plantations :

- La Forêt Galerie passe de 2.47%-1.24%
- La Forêt Claire- savane boisée de 18.65%-0.68%
- La mosaïque de cultures et de jachères de 33.19%-49.27%).



Objectifs

Face à ce constat, une initiative GIRE locale pilote a été mise en œuvre par le PNE-Bénin au niveau de cette TBV avec les objectifs suivants:

- **Objectif Général:**

Contribuer à la restauration des écosystèmes de la tête du bassin versant de la rivière Mékrou à Kouandé.

Objectifs Spécifiques

- Améliorer la connaissance des populations sur les TBV et les impacts des changements climatiques sur les écosystèmes de la tête du bassin ;
- Réduire les dégradations des écosystèmes de la tête de bassin de la Mékrou grâce à la transformation des pratiques agricoles et la promotion des foyers améliorés.

Mise en œuvre et mesures prises

La mise en œuvre de l'initiative a suivi les étapes suivantes:

- signature d'une convention de partenariat entre le PNE-Bénin et la Mairie de Kouandé ;
- atelier de démarrage des activités de l'initiative pilote de la GIRE Mékrou ;
- la réalisation de l'étude de référence sur les indicateurs de l'initiative pilote et l'état de l'écosystème de la tête du bassin de la rivière Mékrou ;
- atelier d'appropriation des indicateurs de l'initiative pilote de GIRE de la tête du bassin Mékrou ;
- actualisation du plan d'action de l'initiative ;
- mobilisation de financement complémentaire pour l'atteinte des objectifs de l'initiative.

Mise en œuvre et mesures prises

- sensibilisation tant à l'endroit des autorités locales que des communautés riveraines pour attirer leur attention sur la nécessité de préserver cette importante ressource ;
- élaboration et mise en œuvre d'un plan d'aménagement participatif simplifié ;
- récupération des berges de la TBV et de la rivière à travers la mise en place de 32 000 plants dont 2000 fournis par les autorités locales ;
- délimitation et matérialisation de la TBV par 22 bornes végétales et en maçonnerie ;
- formation des monitrices et des groupements de transformation agroalimentaires sur la fabrication et l'utilisation des foyers améliorés pour réduire la pression en bois énergie sur les ressources forestières ;
- réalisation d'un forage multi usages pour réduire la pression et l'invasion des bœufs ; et
- mise en place un Comité Local de l'Eau (CLE) pour la veille continue sur la protection des ressources naturelles de la TBV et la gestion durable de la ressource.

Résultats atteints

- Une prise de conscience communale sur les questions environnementales: décision de la Mairie de Kouandé de créer de lignes budgétaires des actions de reboisement les années suivantes et d'accorder la priorité à ce site pour toutes actions de journées de l'arbre.
- Le plaidoyer conduit au cours du Conseil Départemental de Concertation et de Coordination (CDCC) de l'année 2019 présidée par Madame le Préfet de l'Atacora a abouti au choix du site de la TBV-Mékrou pour abriter la 35ème journée nationale de l'arbre pour le compte du Département de l'Atacora.

Forum régional : « Capitalisation et mise à l'échelle des bonnes pratiques de GIRE p



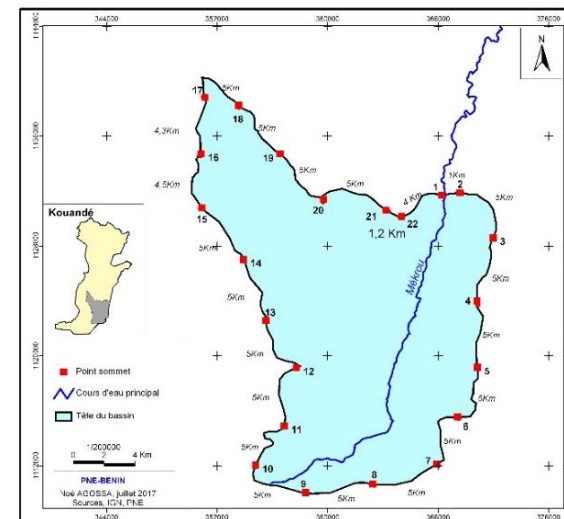
Résultats atteints

- Reboisement de 50 Ha des superficies dégradées au niveau de la TBV-Mékrou;
- 74 femmes et jeunes ont été formés sur la technique de construction des foyers Wanrou et des foyers double paroi ;
- 120 foyers améliorés à usage domestiques et 12 foyers de transformation agroalimentaire ont été vulgarisés ;
- Existence des chansons traditionnelles composées par des orchestres sur la préservation de la TBV;
- Réalisation d'un forage à but multiple.



Résultats atteints

- Délimitation de l'espace de la TBV-Mékrou à Kouandé par des bornes végétatives et en ciment
- Prise d'un arrêté communal de sécurisation de la TBV-Mékrou à Kouandé
- Existence des jeunes producteurs de plants dans la commune
- Mise en place d'un comité local de l'eau (CLE)



Leçons apprises

- ❖ Le leadership des autorités communales et locales et leur implication dans toute initiative de restauration d'écosystèmes induit un effet mobilisateur et d'entraînement chez les communautés et un environnement de confiance mutuelle ;
- ❖ Les actions de sensibilisation utilisant les communautés elles-mêmes comme vecteurs des messages ont une plus grande incidence et sont plus durables;
- ❖ La responsabilisation des jeunes, des leaders et des communautés est un atout pour l'internalisation des pratiques de gestion durable;
- ❖ L'implication des femmes dans les actions de gestion et conservation des ressources naturelles est capitale parce qu'elles sont des acteurs clés dans l'utilisation desdites ressources.

Recommandations pour une mise à l'échelle

- ➡ Préserver plusieurs TBV de la même ressource en eau pour plus d'impact sur l'ensemble de la ressource;
- ➡ Veiller à la prise en compte de la protection des TBV dans l'élaboration des SDAGE relatifs aux bassins hydrographiques;
- ➡ Maintenir le dialogue avec les autorités locales pour la durabilité du financement de l'action.



Plus information

Site web : www.gwppnebenin.org

Adresse email : r.araye@gwppnebenin.org